

ÉPÍTÉS KIVITELI TERVDOKUMENTÁCIÓ

a

Szegedi Tudományegyetem Szent-Györgyi Albert Klinikai Központ Szentes MDC NMS Rehabilitációs osztály bővítés építész kiviteli tervdokumentációja.



SZTE Szent-Györgyi Albert Klinikai Központ Szentes MDC NMS Rehabilitációs osztály.

Építtető:

Szegedi Tudományegyetem
6720 Szeged, Dugonics tér 13.

Építési helyszín:

6600 Szentes, Sima Ferenc u. 44-58.

Építésztervezők:

Gyenizse János
okl. építészmérnök
6722 Szeged, Mikszáth K. u. 4.
É 06-0387

Bécsi János
építészmérnök
6726 Szeged, Fogarasi u. 31.

Szeged, 2024. november hó.

TARTALOMJEGYZÉK

a

**Szegedi Tudományegyetem Szent-Györgyi Albert Klinikai Központ Szentes MDC NMS Rehabilitációs
osztály bővítés építész kiviteli tervdokumentációhoz.**

- 1. Tartalomjegyzék
- 2. Címlap
- 3. Építész műszaki leírás
- 4. Műszaki tervek:

É-01	Alagsori alaprajz - állapotterv	M=1 : 50
É-02	Alagsori alaprajz - tervezett állapot	M=1 : 50
É-03	Bontási terv	M=1 : 50
É-03	Magasföldszint alaprajz - állapot	M=1 : 50
É-04	Magasföldszint bontási terv	M=1 : 50
É-05	Magasföldszint alaprajz - tervezett állapot	M=1 : 50
É-06	Metszetek	M=1 : 50
É-07	Álmennyezeti terv - alagsor	M=1 : 50
É-08	Álmennyezeti terv – magas földszint	M=1 : 50
É-09	Burkolatterv	M=1 : 50
É-10	Nyílászáró konszignáció	
É-11	Falvédők, sarokvédők	M=1 : 50
É-12	Bútor konszignáció	M=1 : 50

Mellékletek: Építész árazott- és árazatlan költségvetés

ALÁÍRÓLAP

a

Szegedi Tudományegyetem Szent-Györgyi Albert Klinikai Központ Szentes MDC NMS Rehabilitációs osztály bővítés építész kiviteli tervdokumentációhoz.

Építtető:

Szegedi Tudományegyetem
6720 Szeged, Dugonics tér 13.

Építésztervezők:

Gyenizse János
okl. építészmérnök
6722 Szeged, Mikszáth K. u. 4.
06-0387

Bécsi János
építészmérnök
6726 Szeged, Fogarasi u. 31.

Gépésztervező:

Tóth Zoltán
okl. gépészmérnök
G-06-1090
6721 Szeged, Sóhordó u. 23.

Ticz Tamás
épületgépész tervező
G-06/01147
6721 Szeged, Sóhordó u. 23.

Elektromos tervezők:
Erősáram:

Wollner András
okl. villamosmérnök
villamos, villámvédelmi tervező
Kam. Eng.: V/06/0995
6800 Hódmezővásárhely, Dózsa Gy. útja 80.

Gyengeáram:

Kiss Attila Bálint
6726 Szeged, Vellay Imre u. 19.
V/TUJ-06-0865
GC-39/10/2020.

Orvostechnológiai tervező.

Petercsák Péter
okl. építészmérnök, okl. létesítménymérnök, kórház és orvostechnikai
szakmérnök
É 05-0500
Archifront Kft.
3530 Miskolc, Petőfi S. u. 2. 2/4.

Orvosi gáztervező:

Adorján Tamás

Adorján TGT

2120 Dunakeszi, Dr. Kemény F. u. 26.

MMK 01-11136

Tűzvédelem:

Miskolczi László

Építész tűzvédelmi szakértő

6726 Szeged, Tárogató u. 12/b.

I-132/2018

Dani Gyula

tűzvédelmi munkatárs

ÉPÍTÉSZ MŰSZAKI LEÍRÁS

a

Szegedi Tudományegyetem Szent-Györgyi Albert Klinikai Központ Szentes MDC NMS Rehabilitációs osztály bővítés építész kiviteli tervdokumentációhoz.

Tartalomjegyzék:

- Előzmények, állapot
- Általános leírás, környezet
- Tervezési program, tervezői megbízás
- Az épületrész szerkezeteinek bemutatása
- A rehabilitációs részleg funkcionális kialakítás leírása
- A felújítási, átalakítási munkák leírása
- Bontástechnológiai leírás
- Hulladékkezelés
- Balesetvédelem
- Építési törmelék elszállítása

1./ ELŐZMÉNYEK, ÁLLAPOT

A Szegedi Tudományegyetem Szent-Györgyi Albert Klinikai Központ Szentes MDC NMS Rehabilitációs osztály bővítés és felújítási munkáinak tervezése azok után merült fel, hogy az épületszárnnyból a neurológiai osztályt elköltöztettek, így nyílt lehetőség a rehabilitációs osztály területének bővítésére. A neurológiai osztály épületszárnny műszaki állapota jelentősen leromlott, a gyógyítás feltételei és a higiéniai követelményeknek nem felelnek orvostechnológiai szempontból.

A tervezők számára meghatározott orvosszakmai program szerint a tervezéssel érintett új terület bevonásával a fekvőbeteg ellátás 18 új ágygal gyarapszik, így az osztály összesen 43 beteget képes ellátni. Az itt kezelt betegeket elsődlegesen fizioterápiai, gyógytorna, masszázsterápia, ergoterápiai kezelésekkel, programokkal gyógyítják.

Az épület tengelyvonalában került kialakításra a főbejárat felől az épületen belüli főlépcsőház, melyben az egykarú lépcső elhelyezkedik. A lépcsőház emeletre érkező szintjén, a jobb és a bal oldali szárnyakban található a betegszobák, vizesblokkok, kezelő és egyéb kiszolgáló helyiségek.

Az alagsori szinten kórtermek, vizes blokkok, orvosi szobák, tornatermek és a medence tér helyiségei találhatóak.

A főlépcsőházzal szemben egy külső, fedetlen, egykarú lépcső vezet az udvarra.

Az épület a múlt század „20-as, „30-as éveiben épült, hagyományos szerkezetekkel, technológiával, nyeregterős fedélszékkal.

Az épület a korra jellemző módon hosszfőfalas, középső főfalas szerkezettel készült.

Az épület földszinti homlokzatán terméskő burkolat készült, míg az emeleti a fagyálló, nyers klinker téglafelületeket vakolt parrapet díszítések gazdagítják.

Az épület tetőszerkezete hagyományos kétállósékes faszerkezet, amelyre kétsoros hódfarkú cserépfedés került. Az eresztageozatot a homlokzat elé az átlagosnál nagyobb kinyúlással készítették el.

A tervezéssel érintett rehabilitációs osztály területe a magas földszinten, az egykori neurológiai osztály helyén, a lépcsőházból nyíló jobb oldali épületszárnnyban helyezkedik el.

2./ ÁLTALÁNOS LEÍRÁS, KÖRNYEZET:

A Szegedi Tudományegyetem Szent-Györgyi Albert Klinikai Központ Szentes MDC NMS Rehabilitációs osztálya az átalakítandó épületrésze az épület I. emeletén, a főbejáratí lépcsőháztól jobbra eső épületszárnnyban található.

2.1. Az építési telek általános adatai:

A helyszín:	6600 Szentes, Sima Ferenc u. 44-58.
Helyrajzi szám:	8344/6

2.2. Az ingatlan alapadatai:

Besorolás, övezet:	K-K-GyV-K3586	
Beépítésre szánt terület:	K - K	különleges terület, kórház területe
Övezet karakter:	Gy	egyéb
Övezet beépítési módja:	V	vegyes
Kialakítandó legkisebb telekméret:	K 3	kialakult, min.: 800 m²
Megengedett legnagyobb beépítettség:	5	40%
Legkisebb zöldfelület:	8	10 %
Homlokzat magasság:	6	9,5 %

Az ingatlan beépítési adatai:

Beépítettség mértéke:	nem változik
Zöldfelületi lefedettség mértéke:	nem változik

Az épület alapadatai:

A tervezéssel érintett szint magassága:	+ 2,48 m
Az épület szintjeinek száma:	nem változik
Az épület nettó alapterülete:	nem változik
Az épület bruttó alapterülete:	nem változik
Az épület eresz magassága:	nem változik
Az épület gerinc magassága:	nem változik

2.3. Az alagsor - tervezéssel érintett terület - meglévő helyiségeinek listája:

Lépcsőház – greslap burkolat:	8,94 m ²
Lift előtér – greslap burkolat:	9,24 m ²
Lift – greslap burkolat:	8,35 m ²
Vizsgáló – greslap burkolat:	12,87 m ²
Folyosó – greslap burkolat:	17,19 m ²
Összes alapterület:	56,59 m²

2.4. A magas földszint - tervezéssel érintett terület - meglévő helyiségeinek listája:

Lépcsőház – kerámia burkolat:	45,90 m ²
Osztályvezető + kezelő – kerámia burkolat:	19,41 m ²
Tároló – kerámia burkolat:	9,30 m ²
Közlekedő – kerámia burkolat:	18,30 m ²
4 ágyas kórterem – kerámia burkolat:	25,68 m ²
3 ágyas kórterem – kerámia burkolat:	18,02 m ²
4 ágyas kórterem – kerámia burkolat:	24,11 m ²
Közlekedő – kerámia burkolat:	15,37 m ²
2 ágyas kórterem – kerámia burkolat:	13,00 m ²
2 ágyas kórterem – kerámia burkolat:	12,40 m ²
2 ágyas kórterem – kerámia burkolat:	13,64 m ²
Zuhanyzó – kerámia burkolat:	9,17 m ²
WC – kerámia burkolat:	6,13 m ²
Kezelő – kerámia burkolat:	13,14 m ²
Tároló – kerámia burkolat:	13,14 m ²
Zuhanyzó – kerámia burkolat:	7,39 m ²
WC – kerámia burkolat:	4,87 m ²
Társalgó – kerámialap burkolat:	44,05 m ²
Közlekedő – kerámia burkolat:	25,01 m ²
Vizsgáló – kerámia burkolat:	4,20 m ²
Orvosi szoba – kerámia burkolat:	16,91 m ²
Tusoló-WC – kerámia burkolat:	5,62 m ²
Főorvos – kerámia burkolat:	11,56 m ²
2 ágyas kórterem – kerámia burkolat:	12,64 m ²
2 ágyas kórterem – kerámia burkolat:	12,46 m ²
2 ágyas kórterem – kerámia burkolat:	12,46 m ²
2 ágyas kórterem – kerámia burkolat:	12,49 m ²
Összes alapterület:	426,37 m²

2.5. Az alagsor - tervezéssel érintett terület - átalakítás utáni helyiségeinek listája:

Lépcsőház – greslap burkolat:	8,94 m ²
Lift előtér – greslap burkolat:	9,24 m ²
Lift – greslap burkolat:	8,35 m ²
Vizsgáló – greslap burkolat:	12,87 m ²
Folyosó – greslap burkolat:	17,19 m ²
Összes alapterület:	56,59 m²

2.6. A magas földszint - tervezéssel érintett terület - átalakítás utáni helyiséglistája:

36 Lépcsőház – PVC burkolat:	22,77 m ²
01 Betegszoba – PVC burkolat:	21,10 m ²
02 Tusoló - kerámia burkolat:	5,04 m ²
03 Tusoló - kerámia burkolat:	5,01 m ²
04 Betegszoba – PVC burkolat:	14,48 m ²
05 Tiszta ruha raktár - PVC burkolat:	6,47 m ²
06 Betegszoba – PVC burkolat:	14,92 m ²
07 Tusoló - kerámia burkolat:	5,01 m ²
08 Tusoló - kerámia burkolat:	5,04 m ²
09 Betegszoba – PVC burkolat:	20,66 m ²
10 Közlekedő - PVC burkolat:	19,22 m ²
11 Váró - PVC burkolat:	43,24 m ²
12 Személyzeti kézmosó előtér – kerámia burkolat:	2,56 m ²
13 Férfi WC - kerámia burkolat:	1,42 m ²
14 Női WC - kerámia burkolat:	1,86 m ²
15 Ágytál mosó - kerámia burkolat:	4,54 m ²
16 Szennyes ruha raktár - kerámia burkolat:	3,52 m ²
17 Nővér pihenő - PVC burkolat:	13,11 m ²
18 Vizsgáló - PVC burkolat:	13,90 m ²
19 Multifunkciós szoba - PVC burkolat:	13,90 m ²
20 Közlekedő - PVC burkolat:	6,14 m ²
21 Tusoló - kerámia burkolat:	4,00 m ²
22 5. Betegszoba – PVC burkolat:	23,89 m ²
23 Tusoló - kerámia burkolat:	5,37 m ²
24 6. Betegszoba – PVC burkolat:	16,83 m ²
25 7. Betegszoba – PVC burkolat:	18,35 m ²
26 Tusoló - kerámia burkolat:	3,53 m ²
27 8. Betegszoba – PVC burkolat:	18,35 m ²
28 Tusoló - kerámia burkolat:	3,41 m ²
29 Tusoló - kerámia burkolat:	3,41 m ²
30 9. Betegszoba – PVC burkolat:	18,49 m ²
31 Tusoló - kerámia burkolat:	4,05 m ²
32 Orvosi szoba – PVC burkolat:	14,61 m ²

33 Közlekedő - PVC burkolat:	24,82 m ²
34 Takarítószer raktár - PVC burkolat:	4,64 m ²
35 Padlásfeljáró - PVC burkolat:	2,69 m ²
Az átalakított épületrész nettó alapterülete összesen:	410,35 m²

3./ TERVEZÉSI PROGRAM, TERVEZÉSI MEGBÍZÁS:

A tervezéssel érintett épületszárnyban a meglévő helyiségek területén új alaprajzi sémával 9 db kétágyas, tusolóval, WC-vel ellátott a mai kor gyógyászati igényeinek megfelelő betegszobák kerülnek kialakításra, raktárakkal, nővér pihenővel, személyzeti vizesblokkal, vizsgálóval, multifunkcionális helyiséggel, váróval, orvosi szobával.

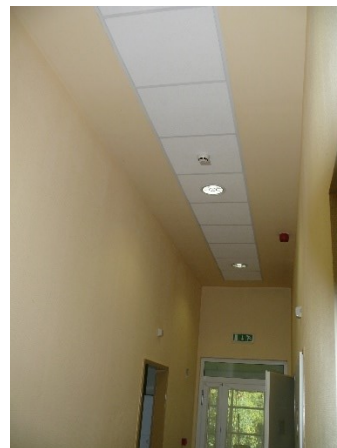
A betegszobák közül 4 db olyan szoba kerül kialakításra, amelyeket mozgáskorlátozottak is tudnak használni, illetve ezekhez a szobákhoz tartozó vizesblokk is alkalmas a mozgáskorlátozott használatra. Az új helyiségek alaprajzi, belsőépítészeti, épületgépészeti, elektromos (gyenge- és erősáram), orvosi technológiai, orvosi gáz, tűzjelző és a tűzvédelmi tervezési feladatainak kidolgozása a tervezők feladata, amely megfelel az új funkció szerinti elvárásoknak.

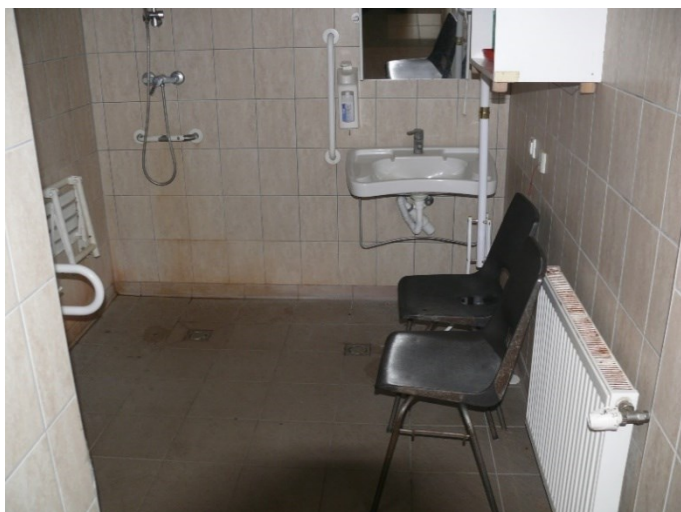
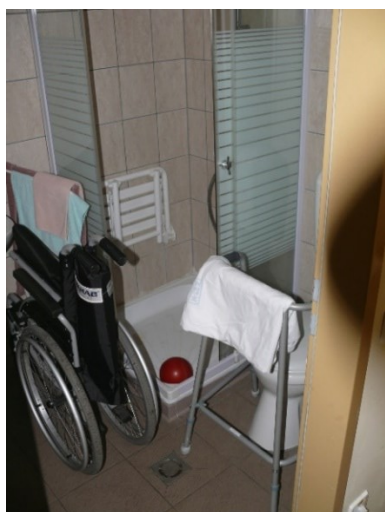
A kialakítással kapcsolatosan folyamatos konzultáció történt **Pál Dávid** (SZTE Műszaki Igazgatóság Műszaki Üzemeltetési Részleg) irodavezető, **Nagy Gábor** üzemeltetési szakreferens, valamint **Sipos Kovács Mónika** (SZTE Egészségügyi Fejlesztési Klaszter) operatív menedzser, valamint **Dr. Klivényi Péter** (SZTE SZAKK, Szentes MDC NMS Rehabilitációs osztály vezetője) egyetemi tanár úrral, akik a tervezett átalakítási, orvostechnológiai kialakítás terveit lektorálták, jóváhagyták.

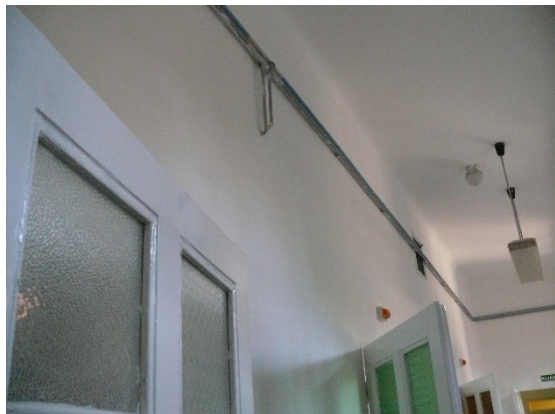
A tervezés során a tervezéssel érintett épületrész hasznos és bruttó alapterülete nem növekszik. Az épületrész tervezett átalakítása nem építési engedély köteles tevékenység.

Fotók az SZTE SZAKK Szentes MDC NMS Rehabilitációs osztály a tervezéssel érintett I. emeleti épületszárnyáról – belső fotók:









Fotók az SZTE SZAKK Szentés MDC NMS Rehabilitációs osztálya tervezéssel érintett I. emeleti épületszárnyáról – külső fotók:







4./ AZ ÉPÜLET SZERKEZETEINEK BEMUTATÁSA:

Függőleges teherhordó és határoló falak:

Az épület középső és homlokzati teherhordó falai – hosszfalas szerkezeti rendszer - kisméretű téglából készültek. A falakon repedési nyomok nem láthatók.

Aljzat:

Az épületrészben a hidegburkolat a monolit vasbeton födémre felhordott feltöltés felett beton aljzat készült.

Födémek:

Az I. emelet alatt monolit, felülbordás, vasbeton födém épült, melyben „I” acélgerendák a teherhordó szerkezetek.

Az acélgerendák tengelytávolsága 1,2-1,3 m., de ez a változó traktusmélységek függvényében változó lehet. A gerenda kiosztásokat az aljzat bontása során lehet megvizsgálni.

A zárófödém tartószerkezete pontosan nem ismert, itt feltárás nem történt. A padláson sárfeltöltés készült, feltételezhetően fagerendás födém szerkezetre.

Az épületben készült, magassföldszinti padló födémfeltárásról készült fényképek:





A monolit földem szerkezetét felülbordás „I” acélgerendák hordják. Az „I” acélgerenda felső övének szélessége: 120 mm. A gerenda magassági mérete 220-240 mm (a földemtálca nem került megbontásra, így az acélgerenda magassága nem volt mérhető).

A gerendák közötti feltöltés szürke salak, melynek vastagsága 19 cm.

Az aljzatbeton vastagsága 9 cm.

A földemfeltárás helyén a padlóburkolatot 1 cm vastag ágyazó habarcsba fektették.

A padlóburkolólap vastagsága 1,2 cm.

Tetőszerkezet:

A tetőszerkezet hagyományos faszerkezetű, kétállósékes, függesztő műves nyeregretető.

Tetőhéjazat:

Az épület héjazata dupla fedésű, hódfarkú cserépfedés.

Válaszfalak:

A helyiségekben kerámia téglá válaszfalak épültek.

Nyílászárók:

Homlokzati nyílászárók:

Faszerkezetű, korszerűtlen, leromlott műszaki állapotú kapcsolt gerébtokos szerkezetek. Felújításuk indokolt.

Beltéri nyílászárók:

A helyiségekben vegyes típusú, fatokos, pozdorja ajtószárnyak kerültek beépítésre, melyek műszaki állapota leromlott, cseréjük indokolt.

Hőszigetelés:

Az épület padozata alatt, a földemekben hőszigetelés nem készült, az épület építésének idején az épületfizika ilyen irányú elvárása még nem volt követelmény.

Az épület homlokzati falain, az aljzaton, valamint a földemben hőszigetelés nem készült.

Felületképzések:

Belső falak:

A belső falakon javított, simított cementhabarcs vakolat készült a csempeburkolat felett.

Mázolás:

A falakon diszperziós festés készült.

A faszerkezetű ajtók, ablakok olajmázolással felületkezelték.

Padlóburkolatok:

A helyiségekben vegyesen található mozaiklap, mázas kerámia, mettlachi burkolat, PVC padlóburkolat.

Falburkolatok:

A folyosó, a kezelőkben, a vizes blokkban a falakon csempeburkolat készült.

5. A REHABILITÁCIÓS OSZTÁLY FUNKCIONÁLIS KIALAKÍTÁSÁNAK LEÍRÁSA

Az épületrész I. emeletén eredetileg neurológiai osztály működött, amely az átalakítás, felújítás után a rehabilitációs osztályhoz tartozó funkcióval fog tovább működni, a mai kor orvostechológiai, építészeti, épület- villamossági és gépészeti elvárásainak, előírásoknak megfelelő kialakítással.

Az épületrész oldalfolyosós rendszerű, melyről az egyes helyiségek nyílnak.
Az oldalfolyó az udvar felőli homlokzati fal mellett húzódik.

Az épület É-D irányú hossz tengelyére merőleges az épület főbejáratánál elhelyezkedő főlépcső, illetve az udvarra vezető lépcső tengelye.

Az épület földszintjét (+0,25 m) a főbejárat előtti mozgáskorlátozott rámpán és az előlépcsőn lehet megközelíteni az épület főbejárata felől.

A lépcsőelőtér bal oldalán a lift előtere helyezkedik el, innen nyílik a lift.

A lift az alagsori szintet (-0,78 m) és a magas földszintet (+2,48 m) köti össze.

A lift cseréjét tervezzük.

Az alagsorban, a közlekedő felől, a tűzvédelmi előírásoknak megfelelően tűzvédelmi ajtó kerül elhelyezésre, mely jelzés esetén bezárul (AT-02).

A földszinten a bejárat melletti vizsgáló ajtaját füstmentes nyílászáróra cseréljük (AF-05).

A magasföldszinti rehabilitációs osztályok folyosóinak bejárati ajtajait füstmentes szerkezetekre cseréljük (AF-01 és AF-02). A magasföldszinten a két vizesblokk ajtóit szintén füstmentes szerkezetekre kell cserélni (AF-03 és AF-04).

Az átalakítással érintett szárnyban az orvosi szobát önálló vizesblokkal láttuk el.

A meglévő padlásfeljáróban alakítottuk ki a takarító szer raktárat, az orvosi gáz vezetékei ebben a helyiségben érkeznek a szintre.

A lehatárolt padlásfeljárót ajtón keresztül lehet elérni.

A közlekedőből jobbra 5 db betegszoba nyílik, melyekhez önálló vizesblokkot alakítottunk ki.

A közlekedőben a betegszobákhoz tartozó hűtőket helyeztünk el.

A közlekedőből a váróba lehet jutni, ahol a nővér pult kapott helyet. A váróból nyílik a multifunkcionális helyiség, a vizsgáló, a nővér pihenő és a személyzeti vizesblokk.

A várót és a mozgáskorlátozott betegszobákhoz vezető közlekedőt egy jelzésre bezáruló tűzgátló ajtóval szakaszoljuk le (AT-01).

A 4 db mozgáskorlátozott betegszoba mindegyike önálló vizesblokkot kapott, amelyet a mozgáskorlátozott igények szerint alakítottunk ki, szereltünk fel.

A közlekedőből a szennyesruha tároló és az ágytál mosó helyiségei nyílnak. A folyosón a betegszobákhoz tartozó hűtők kerülnek kialakításra.

A váróból az udvar felé vezető külső lépcsőn változtatást nem terveztünk.

6. A FELÚJÍTÁSI, ÁTALAKÍTÁSI MUNKÁK LEÍRÁSA

- A lépcsőház melletti lévő lift felújítását tervezzük (a liftakna szerkezetét a felújítás nem érinti), annak érdekében, hogy a beteg és személyforgalom ellátására alkalmas korszerű liftek kerüljenek beépítésre. A liftek tűzesetén is használhatóak lesznek menekítési célból.

- A tervezett átalakítások tartószerkezetet is érintenek. A megváltozott alaprajzi igényeknek megfelelően a korábbi közép főfalban lévő ajtónyílások egy részének helye megváltozik. Az új alaprajzi elrendezés miatt néhány meglévő ajtónyílás befalazásra kerül. Az új ajtók részére nyílaskivágások készülnek, melyek felett acélgerenda kiváltót kell beépíteni.

-Az átalakítással érintett szint összes padlóburkolatát az aljzatig fel kell bontani, majd új aljzatkiegyenlítés – figyelemmel kell lenni az eltérő burkolati vastagságokra! – után új padlóburkolat készül.

- Az új helyiségek elválasztó falai 50 mm széles „C” profilra szerelt 2x2/12,5 mm vastag gipszkarton építőlemezrel kerülnek kialakításra. A profilok között szálal hangszigetelés kerül beépítésre.

- A vizesblokkokban kialakítandó gipszkarton válaszfalak belső burkolatát impregnált gipszkarton építő lemezekkel kell kivitelezni.

-A váró és a mozgáskorlátozott szobák előtti közlekedő között tűzgátló válaszfal épül. A tűzgátló ajtó felett 2 db UPN 140 acélgerendából készülő áthidaló készül.

- A nővér pihenőben a beépített szekrény felső szekrényei miatt sűrített tartóvázas szerkezetű gipszkarton fal készül.

- A vizesblokkok padozatán és a falakon kenhető használati víz elleni szigetelést kell a csempeburkolat alatt készíteni. A hajlatokban rugalmas, vízhatlan hajlaterősítő szalagot kell elhelyezni és a kenhető szigeteléssel összedolgozni.
- A vizesblokkokban 40/60 cm méretű fali és padlóburkolat készül, vágott élű, anyagában színezett kőporcelán burkolóanyagból, max.: 1-1,5 mm széles fugaképzéssel. A csempeburkolat magassága 2,10 m magasságig kerül kialakításra.
- A betegszobák mosdói mögött 120/210 cm magas csempeburkolat készül.
- A vizesblokkokban és beteg szobáknál hagyományos acéltokos **HÖRMANN** ajtók kerültek betervezésre.
- A földszinti vizsgáló, valamint a magas földszinti WC-k ajtóit füstmentes, acéltokos **HÖRMANN** típusra kell lecserélni.
- A lépcsőházból nyíló folyosók kétszárnyú ajtóit füstmentes szerkezetek lesznek.
- A vizesblokkban a zuhanytálca (pl.: **RAVAK PERSEUS PRO-80 FLAT**, fehér színű, műgyantakötésű, örvölt kőlap zuhanytálca) beépítésével alakítottuk ki.
- A helyiségekben **TAKRETT PVC** padlóburkolatok kerülnek lefektetésre, a burkolathoz tartozó szegélyelem alkalmazásával.
- A helyiségek padlóburkolatának színe megrendelői igény szerint kerül kiválasztásra. /Tervezői ajánlás alapján a padlóburkolat színe: **TAKRETT iq Granit YELLOW 0440**, vagy **TAKRETT iq Sand 0298**, a szegő színe: **TAKRETT Palin Medium blue S4030R90B**/
- Az átalakítással érintett magas földszinten függesztett szerkezetű gipszkarton és kazettás álmennyezet készül.
- Az alagsorban függesztett gipszkarton álmennyezet készül. A helyiségek tisztasági festési munkáit el kell végezni.
- A homlokzati faszerkezetű, kapcsolt gerébtokos nyílászárók műszaki állapota leromlott, ezért a szárnyak asztalos műhelyben történő felújítása, javítása, elemeinek pótlása szükséges. A külső szárnyakban 4-10-4 mm hőszigetelő üvegezés készül. Az ablak akril alapú felületkezelést kapnak.
- A betegszobákban az orvostechnológiai tervek szerinti ágyász készül, a megfelelő csatlakozási lehetőségekkel.

-A folyosókon kapaszkodó és ütköző sáv készül (**DECOBA Handler 140**), a megrendelő által kiválasztott színben. Az alsó ütköző a **DECOBA Bumper 200 1 G**. Az ütközők alatt **DECOBA PLAX DB 200** falvédő sávot kell elhelyezni.

-A falak sarok élvédői az ütköző sávval azonos színű **DECOBA Corner DP 50** élvédővel kialakítva, az ütköző színével azonos színben.

- A nővér pihenőben, a nővér pultban, a vizsgálóban, a multifunkcionális helyiségben és a tiszta ruha raktárban új beépített bútorok készülnek.

A beépítendő irodabútorok 19 mm vastag bútorlapokból készülnek, fehér korpuszal. Az ajtók körben ABS szegéllyel, a polcok frontoldalán szintén ABS lezárás készül. A polcok az állíthatóságát az oldalfalon kialakított sorfuratok biztosítják, melyekbe nikkelezett polctartó csapokat kell elhelyezni. A fogantyúk rozsdamentes, vagy húzott alumínium szerkezetek.

A konyhapult 30 mm vastag munkalappal *(tervezői javaslat szerint: világos cseresznye színben)* készüljön.

A nővérpihenőben mosogatótálcával ellátott teakonyhai berendezés készül.

-Az épület lépcsőház füstmentesítése érdekében túlnyomást kialakító berendezés kerül beépítésre, amely automatikus vezérléssel lesz ellátva.

- A padlásfeljáróbanátakarítószer raktárban a padlástlépcsőt hőszigetelt gipszkarton fallal és egy ajtóval kell lerekeszteni a helyiségből.

7.) BONTÁSTECHNOLÓGIAI LEÍRÁS

Az átalakítással, felújítással érintett területen a gépészeti és elektromos berendezések szakaszolt kikapcsolása után kezdődhetnek meg a bontási munkálatok.

Az építőipari bontási munkák:

- a válaszfalak bontása a terv szerint
- a teherhordó falakban kialakítandó új nyílások bontása a bontási terv szerint
- belső nyílászárók bontása
- a padló burkolatok teljes felbontása

A teherhordó falakban kialakítandó új nyílások bontását a statikai műszaki leírás szerint kell végezni a földemek előzetes és ideiglenes aládúcolása után.

8.) HULLADÉKKEZELÉS

A keletkezett vegyes építési törmeléket a helyszínről el kell szállítani. A helyszínen építőanyagot megsemmisíteni nem lehet.

A bontott faanyag elszállítását a helyszínről zárt rendszerű konténerekkel kell végezni.

A meglévő épületszerkezetek – az épületben történt vizsgálat és feltárások alapján - azbeszt anyagú építőanyagot nem tartalmaznak, ezért annak bontásáról, szakszerű elszállításáról gondoskodni nem kell!

9.) BALESET ÉS MUNKAVÉDELEM

A bontás és építés során a jelenleg érvényben lévő munkavédelmi előírások betartása kötelező.

10.) ÉPÍTÉSI TÖRMELEK ELSZÁLLÍTÁSA:

A kivitelezés során keletkezett törmeléket konténerbe gyűjtve, kijelölt lerakóhelyre kell elszállítani.

.....
Gyenizse János

okl. építészmérnök

É 06-0387

6722 Szeged, Mikszáth K. u. 4.